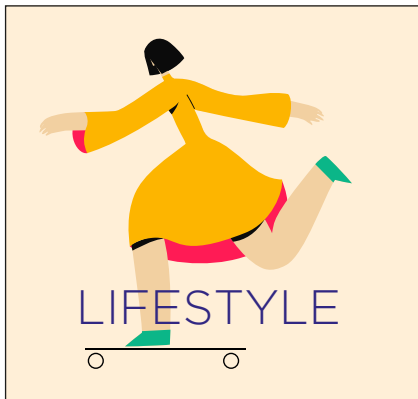


INSTRUCCIONES Silueta de cartón con peana

Consulta estas instrucciones para generar archivos de impresión de forma correcta. Si tienes más dudas, accede al apartado [FAQ](#) de la web o activa la casilla [Control Profesional del archivo](#) en el configurador del producto.

CREACIÓN DE DOCUMENTO

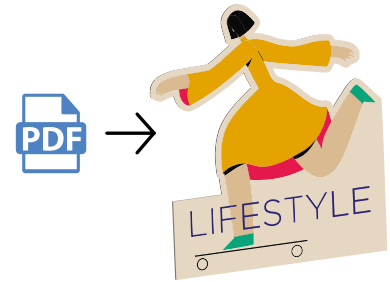
Crea un documento en blanco con las dimensiones introducidas en el configurador y úsalo como base para incluir tu diseño. Introduce en ella tu diseño. Crea un trazo vectorial siguiendo las instrucciones del apartado «Creación del trazo de corte». Finalmente, guarda el archivo en PDF/X-3:2002 a escala 1:1 sin contraseña.



Crea un documento nuevo con las medidas deseadas y coloca tu gráfica.



Inserta el diseño de corte de tu silueta consultando el apartado «Creación del trazo de corte».



Guarda el archivo en PDF/X-3:2002 y disfruta de tu silueta personalizada con peana.

✓ 100 - 150 ppp ✓ Texto trazado ✓ CMYK ✓ FOGRA 39 ✓ Corte ✓ Sangrado y zona de seguridad

MÁRGENES Y ZONA DE SEGURIDAD

Deja, al menos, 1 mm de sangrado por cada lado. La distancia entre los textos y el trazo de corte debe ser de al menos 5 mm.



Sangrado 1 mm

Trazo de corte

Margen de seguridad texto 5 mm

RESOLUCIÓN Y ESCALA DEL DOCUMENTO

La **resolución óptima** para imágenes es de **300 dpi** a escala 1:1 (tamaño real).




MODO DE COLOR Y PERFIL ICC

Envía tus archivos en **modo de color CMYK** y asigna el perfil **Coated FOGRA39 (ISO 12647-2:2004)**. Los archivos generados con perfil RGB se convertirán **automáticamente** con este perfil de separación estándar.

Debido a los procesos físico-químicos generados en los procesos de impresión, las tintas reaccionan de forma diferente dependiendo del soporte. Por este motivo, no podemos garantizar la reproducción exacta conforme a los colores mostrados en pantalla. Las desviaciones de color generadas por esta razón no podrán ser motivo de reclamación.

REFERENCIAS PANTONE Y NEGRO ENRIQUECIDO

Si tu documento incluye referencias PANTONE, te recomendamos aplicar estos colores directamente desde la **biblioteca PANTONE + Solid Coated** del software empleado. De este modo el resultado impreso será lo más parecido al color utilizado. Puedes aplicar referencias PANTONE en tus documentos a través de las siguientes rutas:

- Adobe Illustrator: En el panel Muestras, haz clic en el botón Menú Bibliotecas de muestras  y selecciona Libros de Color > PANTONE + Solid Coated
- Adobe Indesign: En el panel Muestras, haz clic en el menú desplegable  y selecciona Nueva muestra de color > Tipo de color: Tinta plana | Modo de color: PANTONE + Solid Coated
- Adobe Photoshop*: En el panel Muestras, haz clic en el menú desplegable  y selecciona PANTONE + Solid Coated

*Photoshop imprime tintas planas en placas CMYK (cuatricromía), de modo que el color resultante será el equivalente CMYK más aproximada a la referencia PANTONE seleccionada. Para obtener una referencia directa te recomendamos generar un PDF vectorial con Illustrator y usar las muestras de la biblioteca PANTONE + Solid Coated.

Para obtener un **negro enriquecido**, crea una muestra de color en cuatricromía con los valores **CMYK 85/85/85/100**.

TEXTOS Y TIPOGRAFÍAS

Todos los **textos** del documento se deben convertir en **curvas/trazados**. El **tamaño mínimo de fuente** es de **10 pt**. En tamaños inferiores no se garantiza una correcta reproducción.

SOBREIMPRESIÓN / RESERVA

Es imprescindible **desactivar** las opciones **Sompreimp. relleno & Sobreimp. trazo** a fin de evitar resultados inesperados, como el surgimiento de colores no previstos, la aparición de elementos escondidos detrás de una imagen o la desaparición de textos que deberían ser visibles (debemos prestar especial atención a los textos blancos). Los defectos de impresión generados por esta razón no podrán ser motivo de reclamación.

FORMATO DE ARCHIVO

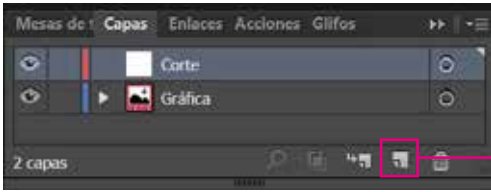
Envía tus archivos en formato **PDF/X-3:2002** a escala 1:1 sin contraseña.

Guardar PDF como
PDF/X3:2002



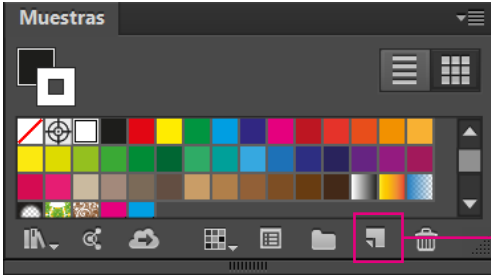
CREACIÓN DEL TRAZO DE CORTE

Indicaciones para la creación del trazo de corte de formas simples y personalizadas:



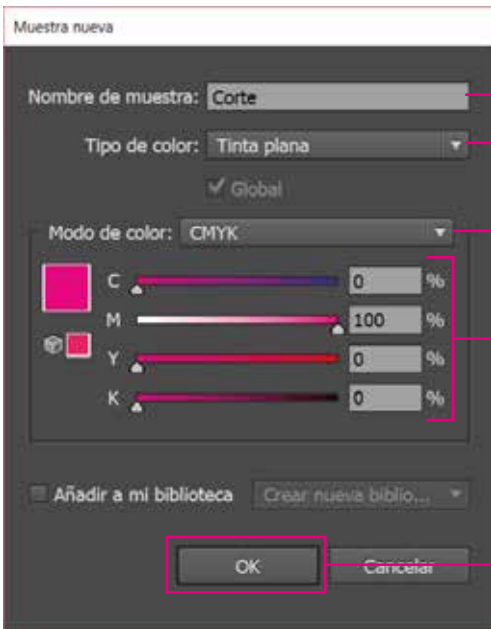
- 1 Añade una capa nueva haciendo clic en el botón Crear nueva capa del panel Capas y asígnale el nombre "Corte".

Botón Crear nueva capa



- 2 En el panel Muestras, mantén pulsada la tecla Ctrl (Windows) o la tecla Cmd (Mac OS) y haz clic en el botón Muestra nueva o elige Muestra nueva en el menú del panel.

Botón Muestra nueva



- 3 A continuación, establece la siguiente configuración:

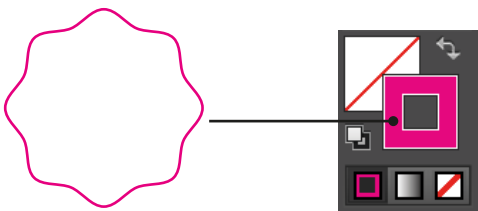
Nombre de la muestra: Corte

Tipo de color: Tinta plana

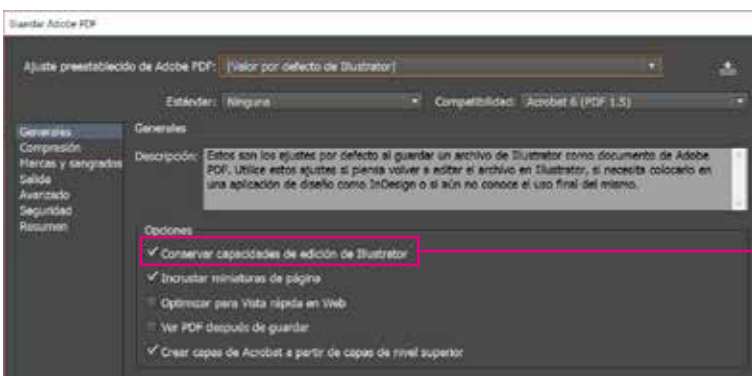
Modo de color: CMYK

Valores CMYK: 0, 100, 0, 0

Pulsa OK para guardar la muestra



- 4 Realiza el trazado de corte deseado en la capa Corte y asígnale el color de la muestra Corte recién creada.

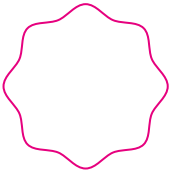


- 5 Guardar PDF manteniendo la separación de capas

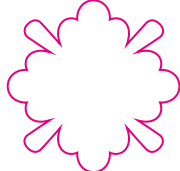
Conservar capacidades de edición de Illustrator

INDICACIONES SOBRE EL CORTE

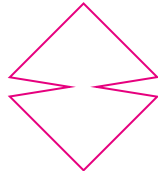
Evita las **figuras complejas** y los **ángulos internos inferiores a 90°**, las curvas excesivamente serpenteantes y las líneas enrevesadas; un trazo abrupto puede dar lugar a cortes indefinidos y hacer peligrar la estabilidad de la pieza. El trazo de corte debe ser una **línea continua, cerrada y que no contenga interacciones con otras líneas**.



Propuesta correcta



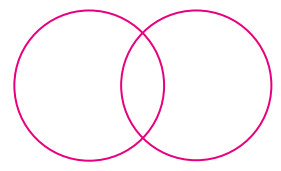
Demasiado complejo



Ángulos internos inferiores a 90°



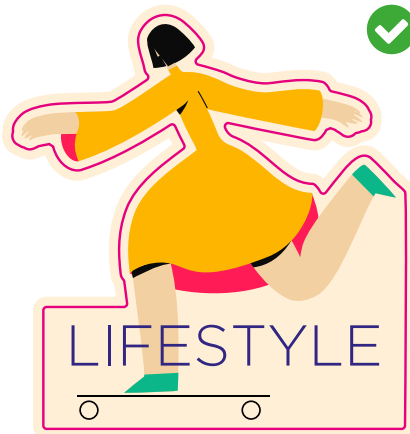
Corte múltiple



Los trazos se cortan

BASE DE LA SILUETA

La **base de la silueta** debe ser un **corte recto y paralelo suelo**. El producto usa la propia base del diseño en conjunto con la peana para sostenerse.



INFORMACIÓN SOBRE LA PEANA

La **peana** tiene unas dimensiones de **20X90 cm**, recuerda **tener esto en cuenta a la hora de realizar tu diseño**. Si existen zonas más estrechas que entran en contacto con la peana, esta **podría verse desde una perspectiva frontal**. **No se trata de un error** y por ello **no recibirás un mensaje de alerta**.

